

COPYRIGHT © Hangzhou EZVIZ Software Co., Ltd. Tüm hakları saklıdır.

Diğerlerinin yanı sıra ifadeler, resimler, grafikler de dahil olmak üzere tüm bilgiler Hangzhou EZVIZ Software Co., Ltd. şirketinin (bundan sonra "EZVIZ" olarak anılacaktır) malıdır. Bu kullanım kılavuzu (bundan böyle "Kılavuz" olarak anılacaktır), EZVIZ'un önceden yazılı izni olmaksızın herhangi bir şekilde kısmen veya tamamen çoğaltılamaz, değiştirilemez, çevrilemez veya dağıtılamaz. Aksi belirtilmedikçe, EZVIZ Kılavuz ile ilgili olarak açık veya zımni herhangi bir garanti, taahhüt veya beyanda bulunmaz.


Bu Kılavuz hakkında

Kılavuz, ürünün kullanımı ve yönetimi ile ilgili talimatları içerir. Resimler, çizelgeler, görüntüler ve buradaki diğer tüm bilgiler, yalnızca tanımlama ve açıklama amaçlıdır. Kılavuzda bulunan bilgiler, yazılım güncellemeleri veya başka nedenlerden dolayı önceden haber verilmeksizin değiştirilebilir. En son sürüm için lütfen EZVIZ™ web sitesine göz atın (<http://www.ezviz.com>).

Revizyon Kaydı

Yeni sürüm – Mayıs, 2022

Ticari Markalar Onayı

EZVIZ™, ™, ve diğer EZVIZ ticari markaları ve logoları, çeşitli yargı alanlarında EZVIZ'nun özellikleridir. Aşağıda bahsedilen diğer ticari markalar ve logolar kendi ilgili sahiplerinin mülkiyetindedir.

Yasal Uyarı

YÜRÜRLÜKTE OLAN YASALARCA İZİN VERİLEN AZAMI ÖLÇÜDE DONANIMI, YAZILIMI VE AYGIT YAZILIMI İLE BİRLİKTE AÇIKLANAN ÜRÜN TÜM HATALAR VE ARIZALARLA BİRLİKTE "OLDUĞU GİBİ" SUNULMUŞTUR VE EZVIZ PAZARLANABİLİRLİK, TATMİN EDİCİ KALİTE, BELİRLİ BİR AMACA UYGUNLUK VE ÜÇÜNCÜ ŞAHIS HAKLARINI İHLAL ETMEME DAHİL OLMAK ÜZERE DOĞRUDAN VEYA DOLAYLI HERHANGİ BİR GARANTİDE BULUNMAMAKTADIR. HİÇBİR SURETTE EZVIZ, YÖNETİCİLERİ, MEMURLARI, ÇALIŞANLARI VEYA TEMSİLCİLERİ, SİZE KARŞI BU ÜRÜNÜN KULLANILMASI İLE BAĞLANTILI OLARAK ORTAYA ÇIKAN İŞ KÂRLARININ KAYBEDİLMESİ, İŞ KESİNTİSİ VEYA VERİ VEYA BELGELERİN KAYBEDİLMESİ DAHİL OLMAK ÜZERE HERHANGİ BİR ÖZEL, ARIZİ, TESADÜFİ VEYA DOLAYLI ZARAR İÇİN EZVIZ SÖZ KONUSU ZARARLARIN OLASILIĞI HAKKINDA BİLGİLENDİRİLMİŞ OLSA DAHI SORUMLU OLMAYACAKTIR.

YÜRÜRLÜKTEKİ YASALARIN İZİN VERDİĞİ ÖLÇÜDE, EZVIZ'İN TÜM HASARLAR İÇİN TOPLAM YÜKÜMLÜLÜĞÜ HİÇBİR ŞEKİLDE ÜRÜNÜN İLK SATIN ALMA FİYATINI AŞMAYACAKTIR.

EZVIZ, AŞAĞIDAKİ NEDENLER SONUCU ORTAYA ÇIKAN ÜRÜN ARIZASI VEYA HİZMETİN SONLANMASI SONUCU FİZİKSEL YARALANMA VEYA MÜLK HASARI İÇİN HERHANGİ BİR YÜKÜMLÜLÜK KABUL ETMEMEKTEDİR: A) TALEP EDİLENİN DIŞINDA YANLIŞ KURULUM VEYA KULLANIM; B) ULUSAL VEYA KAMU MENFAATİNİN KORUNMASI; C) MÜCBİR SEBEP; D) HERHANGİ BİR SINIRLAMA OLMAKSIZIN SİZİN VEYA ÜÇÜNCÜ TARAFIN HERHANGİ BİR ÜÇÜNCÜ TARAF ÜRÜNÜNÜ, YAZILIMINI, UYGULAMASINI VE DİĞER ŞEYLERİ KULLANMASI.

İNTERNET ERIŞİMİ OLAN ÜRÜNLE İLGİLİ OLARAK ÜRÜNÜN KULLANIMI İLE İLGİLİ RİSKLER TAMAMEN SİZE AİT OLACAKTIR. EZVIZ SİBER SALDIRI, HACKER SALDIRISI, VİRÜS DENETİMİ VEYA DİĞER İNTERNET GÜVENLİĞİ RİSKLERİNDEN KAYNAKLANAN ANORMAL ÇALIŞMA, GİZLİLİK SIZINTISI VEYA DİĞER HASARLAR İÇİN HERHANGİ BİR SORUMLULUK KABUL ETMEYECEKTİR; ANCAK EZVIZ GEREKMEŞİ HALİNDE ZAMANINDA TEKNİK DESTEK SUNACAKTIR. GÖZETİM YASALARI VE VERİ KORUMA YASALARI ÜLKEDEN ÜLKEYE DEĞİŞİR. KULLANIMINIZIN YÜRÜRLÜKTE OLAN YASALARA UYGUN OLDUĞUNDAN EMİN OLMAK İÇİN LÜTFEN BU ÜRÜNÜ KULLANMADAN ÖNCE ÜLKENİZDEKİ İLGİLİ TÜM YASALARI KONTROL EDİN. EZVIZ BU ÜRÜNÜN YASA DIŞI AMAÇLARLA KULLANILMASI HALİNDE HİÇBİR SURETTE SORUMLU OLMAYACAKTIR.

YUKARIDAKİ HUSUSLAR İLE YÜRÜRLÜKTEKİ YASA ARASINDA HERHANGİ BİR ÇELİŞKİ OLMASI DURUMUNDA YASA GEÇERLİ OLACAKTIR.

İçindekiler

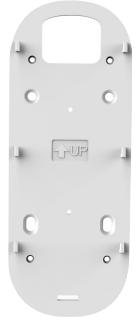
Genel Bakış	1
1. Kutu İçeriği	1
2. İhtiyaç Duyabileceğiniz Araçlar	2
3. Temel Bilgiler (Kapı Zili)	2
4. Temel Bilgiler (Zil)	3
Kurulum	3
1. EZVIZ Uygulamasını indirme	3
2. Bir montaj konumu seçin	4
3. Zil Sesi Ünitesini Takma	4
4. Zil Sesi Ünitesini EZVIZ'e Ekleme	4
5. Kapı Zilini Açma	5
6. Bağlantıyı Kontrol Etme	5
Montaj	6
1. Mikro SD Kartın Takılması (İsteğe Bağlı)	6
2. Kapı Zili Kurulum Yüksekliği	6
3. Montaj plakasını seçin	6
4. Montaj plakasını takın	8
5. Kapı zilini takın	9
Bakım	10
1. Sökme	10
2. Şarj Etme	10
Ek (İsteğe Bağlı)	10
Mevcut kapı zilini EZVIZ kapı zili ile değiştirin	10
Cihazınızın Görüntülenmesi	12
1. Canlı Görüntü	12
Ayarlar	13
1. Kapı Zili	13
2. Zil Sesi Ünitesi	13
EZVIZ Bağlantısı	14
1. Amazon Alexa Kullanın	14
2. Google Asistan'ı Kullanın	15
Video Ürünlerinin Kullanılması ile İlgili Girişimler	16

Genel Bakış

1. Kutu İçeriği



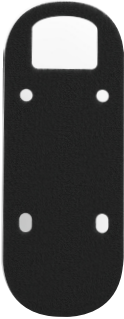
Kapı Zili (x1)



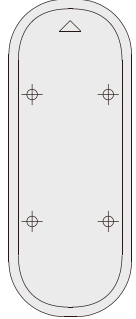
Montaj Plakası (x1)



Eğimli Montaj Plakası (x2)
En iyi güvenlik kamerası açısı için birini seçin.



Köpük Etiket (x1)



Delme Şablonu (x1)



Plaka Köpüğü (x1)



Zil Sesi Ünitesi (x1)



Tornavida (x1)



Vida Kiti (x1)



Vida Kiti (x1)



U Şekilli Kablo (x2)



Kablo Konnektörü (x3)



İğne (x1)



USB Kablosu (x1)



Hızlı Kurulum Kılavuzu (x1)



Mevzuat Bilgisi (x2)



Hızlı Başlangıç Kılavuzu (x1)

1 Zil görünümü, satın aldığınız gerçek zile bağlıdır.

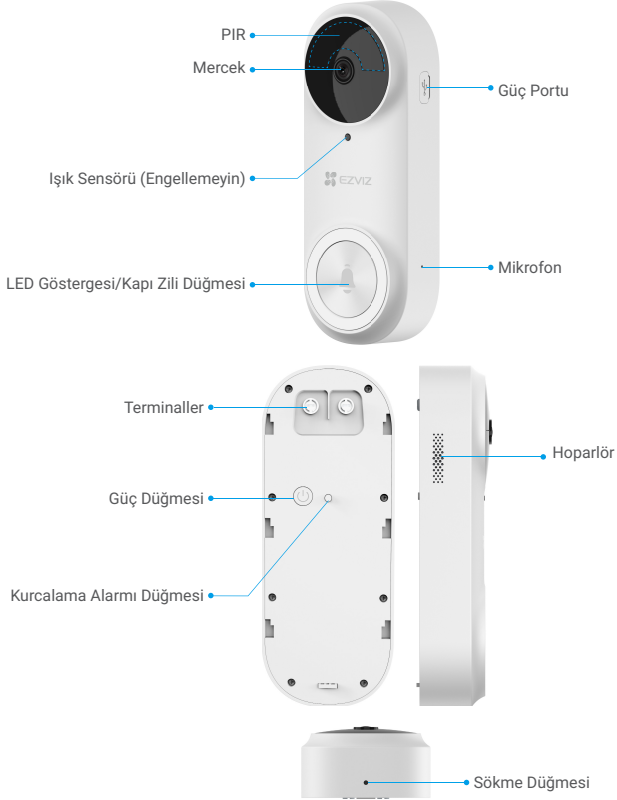
2. İhtiyaç Duyabileceğiniz Araçlar



Matkap (x1)

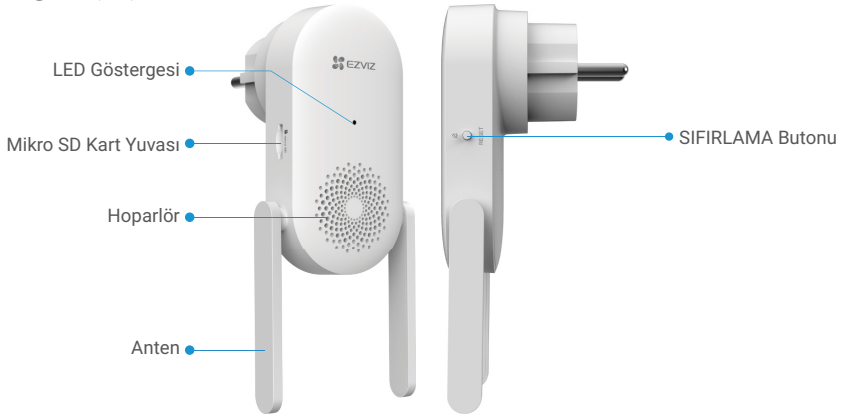
- 6 mm çapında bir matkap ucunun kullanılması önerilir.
- Takım ayrıca satın alınmalıdır.

3. Temel Bilgiler (Kapı Zili)



İsim	Açıklama
LED Göstergesi	• • Yavaş Yanıp Sönen Kırmızı: Şarj Oluyor.
	• • 3 saniye boyunca Sabit Kırmızı ve kapalı: • İnsan tespit edildi ve pil %20'den az • Kapı zili düğmesine basıldı ve pil %20'den az
	• • 3 saniye boyunca Sabit Mavi ve kapalı: • İnsan tespit edildi ve pil %20'den fazla • Kapı zili düğmesine basıldı ve pil %20'den fazla
	• • Sürekli Mavi: Tam şarjlı ve hala elektrik prizine bağlı.
Güç Düğmesi	• 2 saniye kısa basma: Kapı zili açılır. • 5 saniye kadar kısa bir süre basma: Kapı zili kapatılır.

4. Temel Bilgiler (Zil)



i Zilin görünümü, satın aldığınız gerçek zile bağlıdır, bu kılavuzda Avrupa zilini örnek alıyoruz.

İsim	Açıklama
Anten	Zil Sesi Ünitesi ve diğer kablosuz ağ terminalleri arasında kablosuz ağ sinyalinin iletimini iyileştirir.
Micro SD Kart (ayrıca satılır)	Ayrı olarak satın alınması gereken bir mikro SD kart takmanız önerilir: <ul style="list-style-type: none">• Kullanmadan önce kartı EZVIZ uygulamasında ilk kullanıma hazırlayın.• Önerilen uyumluluk: Sınıf 10, maksimum alan 256 GB.
LED Göstergesi	<ul style="list-style-type: none">■ Sürekli Kırmızı: Zil Sesi Ünitesi başlatılıyor.● ● Yavaş Yanıp Sönen Kırmızı: Wi-Fi bağlantısı başarısız oldu.● ● ● Hızlı Yanıp Sönen Kırmızı: Kapı ziline bağlanılamadı./Micro SD kart özel durumu.■ Sürekli Mavi: Zil Sesi Ünitesi doğru çalışıyor.● ● ● Hızlı Yanıp Sönen Mavi: Zil Sesi Ünitesi Wi-Fi bağlantısı için hazır.
SIFIRLAMA Butonu	<ul style="list-style-type: none">• Zil Sesi Ünitesini SIFIRLA: Yeniden başlatmak için 5 saniye basılı tutun böylece tüm parametreler varsayılan SIFIRLANIR.• Tek tıkla sessize alma: Zili 30 saniyelikliğine susturmak için Düğmeye bir kez basın.
Güç Girişi	100 ila 240 VAC, 50/60 Hz

Kurulum

Kapı zili kitinizi ayarlamak için aşağıdaki adımları izleyin:

1. EZVIZ uygulamasını indirin ve EZVIZ uygulama hesabınızda oturum açın.
2. Bir montaj konumu seçin.
3. Kitteki zilinizi açın.
4. Zil Sesi Ünitesini EZVIZ kullanıcı hesabınıza ekleyin.
5. Kitteki Kapı Zilinizi açın.
6. Kapı zili ve zil arasındaki bağlantının başarılı olup olmadığını kontrol edin.

1. EZVIZ Uygulamasını indirme

1. Cep telefonunuzu Wi-Fi'ye bağlayın (önerilen).
2. App Store veya Google Play™ üzerinde "EZVIZ" araması yaparak EZVIZ uygulamasını indirin ve yükleyin.
3. Uygulamayı başlatın ve bir EZVIZ kullanıcı hesabı oluşturun.



i Uygulamayı daha önce kullanmadığınız lütfen son sürüm olduğundan emin olun. Güncelleme olup olmadığını öğrenmek için, app store'a gidin ve EZVIZ araması yapın.

2. Bir montaj konumu seçin

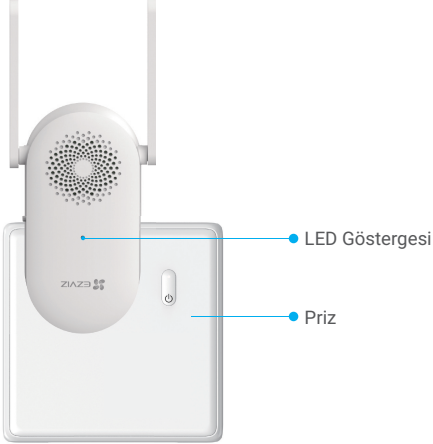
Zil için iyi bir kablosuz sinyali olan bir yer seçin. Lütfen aşağıdaki ipuçlarını aklınızda tutun:

- Wi-Fi yönlendiriciniz ve kapı ziliniz arasında bir konum bulun (kapı zili kurulum konumundan 4 metre yakında).



3. Zil Sesi Ünitesini Takma

1. Zil Sesi Ünitesini prize takın. LED göstergesi mavi renkte hızlı yanıp sönyorsa Wi-Fi bağlantısı için hazırdır.



4. Zil Sesi Ünitesini EZVIZ'e Ekleme

1. EZVIZ hesabınızda oturum açın.
2. Ana ekranda, QR Kodunu Tara arayüzüne gitmek için sağ üst köşedeki "+" düğmesine dokunun.
3. Bu hızlı başlangıç kılavuzunun kapağındaki veya Zil Sesi Ünitesi gövdesindeki QR Kodunu tarayın.

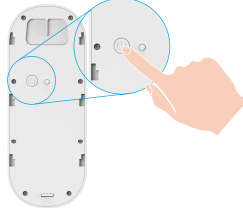


4. Wi-Fi yapılandırmasını tamamlamak için EZVIZ uygulama sihirbazını takip edin.

5. Kapı Zilini Açma

1. Kapı zilini açmak için güç düğmesine 2 saniye kısa basın.

Kapı zili LED göstergesi, kapı zilinin açıldığını belirtmek için 3 saniye boyunca maviye döndükten sonra söner.



Kapı zilinin pili bitmişse, şarj etmek için güç adaptörü (5V 2A, ayrıca satın alın) ile elektrik prizine bağlayın. Kapı zilini ilk kez kullanmadan önce tamamen şarj etmeniz önerilir.



- Şarj sırasında, kapı zili otomatik olarak açılır.
- Kapı zilini şarj etmek için 5V 2A adaptör kullanırsanız, tamamen şarj olması yaklaşık 4,5 saat sürecektir.
- Kapı zili dış mekanda monte edilirse şarj etmek için lütfen su geçirmez güç kablosu kullanın.
- Kapı zilini şarj ederken, merceğin yıpranmasını önlemek için merceğin yukarı baktığından emin olun.

2. Kapı zili açıldığında, zile otomatik olarak bağlanarak ağa bağlanacaktır.



En iyi performans için Zil Sesi Ünitenizin Kapı Ziline mümkün olduğunca yakın yerleştirildiğinden emin olun.

En iyi performans için Zil Sesi Ünitenizin yönlendiriciye mümkün olduğunca yakın yerleştirildiğinden emin olun.

6. Bağlantıyı Kontrol Etme

Kontrol etmek için kapı zili düğmesine basın. Bağlantının başarılı olduğunu belirten zil çalarsa.



- **Kapı zili bağlandığında**, kapı zili tetiklendiğinde zil, ziyaretçi olduğunu veya birinin geldiğini bildirecektir.
- **Kapı zili ağa bağlanamadıysa**, lütfen zilin konumunu ayarlayın. Zil sesi ünitesi ve kapı zilinin 4 metrelik mesafe içerisine yerleştirilmesi önerilmektedir.
- **Zil ağa bağlanamazsa**, kapı zili iki kez bip sesi çıkarır ve zil LED göstergesi mavi renkte hızlı yanıp söner. Lütfen ağı ve Wi-Fi parolasının doğru olup olmadığını kontrol edin.
- **Zil ağa bağlıysa ancak platforma kaydedilemezse**, kapı zili iki kez bip sesi çıkarır ve zil LED göstergesi sabit mavidir. Lütfen ağı kontrol edin ve cep telefonunuzu kullanarak yardım isteyin.

Montaj

1. Mikro SD Kartın Takılması (İsteğe Bağlı)

i Zil Sesi Ünitesini kapı zili ile birlikte satın aldıysanız mikro SD kart takmanız önerilir.

1. Micro SD kartı (ayrıca satılır) aşağıdaki şekilde gösterilen kart yuvasına takın.



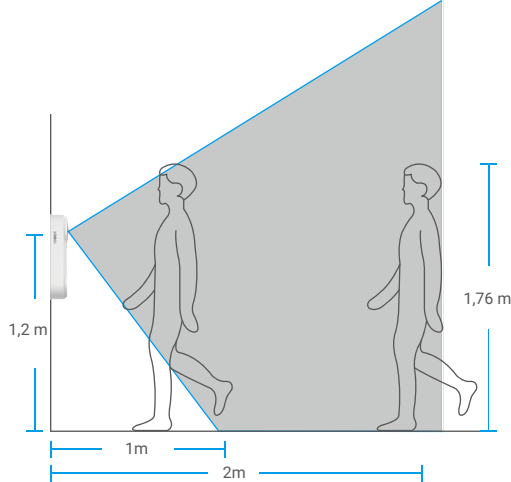
i Micro SD kartı taktıktan sonra kullanmadan önce kartı EZVIZ uygulamasında ilk kullanıma hazırlamanız gerekir.

2. EZVIZ uygulamasını kullanırken SD kartın durumunu kontrol etmek için Aygıt Ayarları arayüzünde **Depolama Durumu**'na dokunun.
3. Hafıza kartı durumu **Başlatılmamış** olarak görünüyorsa, başlatmak için dokunun. Durum **Normal** hale gelecek ve videoları saklayabilecektir.

i Durum daha sonra Normal olarak değişir ve ardından videolar kaydedilebilir.

2. Kapı Zili Kurulum Yüksekliği.

1. Montaj yüksekliği



- Önerilen kurulum yüksekliği: 1,2 m-1,5 m.
- Kurulum için aşağıdaki durumlar önerilmez. Aksi halde, ağ bağlantısı bundan etkilenebilir.
 1. Demir kapılar;
 2. Yük taşıyan duvar köşeleri.
- Kurulmadan önce zil sesi ünitesinin Wi-fi yapılandırmasını bitirdiğinizden ve LED göstergesinin sürekli mavi yandığından emin olun.



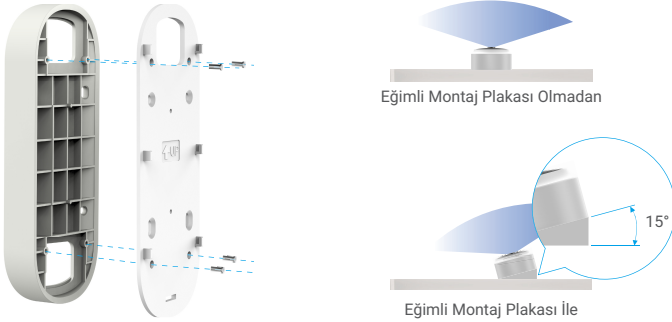
3. Montaj plakasını seçin.

Yalnızca montaj plakasını kullanın veya belirli bir tarafta daha fazlasını görmek istiyorsanız, ek bir montaj braketi olarak eğimli montaj plakalarından birini kullanın.

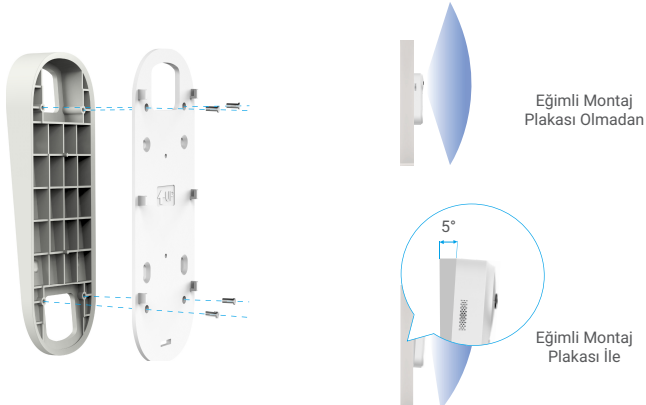


1 Görünüm kapsamını farklı montaj plakasıyla ayarlayın.

Eğimli montaj plakası nasıl kurulur



Şekil 1 Eğimli Montaj Plakası 1

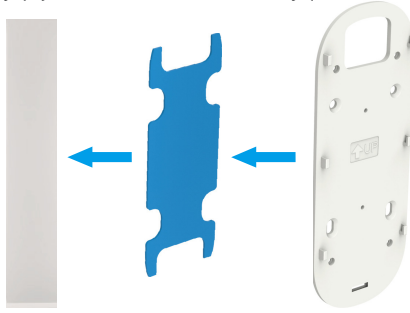


Şekil 2 Eğimli Montaj Plakası 2

4. Montaj plakasını takın.

A Seçeneği (düz duvar için)

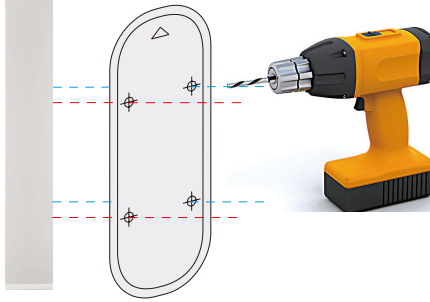
1. Plaka köpüğünü montaj plakasına yapıştırın ve ardından bunu duvara yapıştırın.



i Eğimli montaj plakası ile görüş alanını ayarlayabilirsiniz.

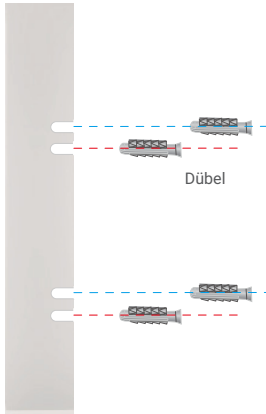
B Seçeneği (düz olmayan duvar için)

1. Kapı zilini monte etmek için seçtiğiniz yüzeye matkap şablonunu yerleştirin ve dört vida deliği açın.

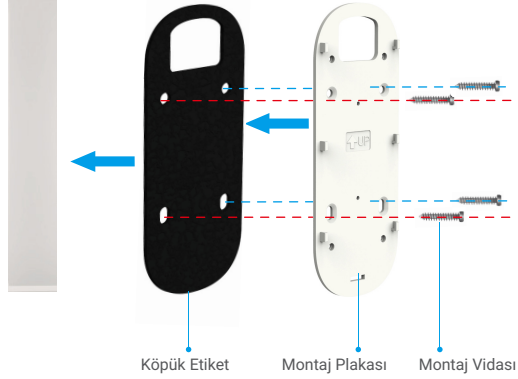


i 6 mm çapında bir matkap ucunun kullanılması önerilir.

2. (İsteğe bağlı) Deliklere dört adet tespit vidası yerleştirin. Ahşap bir kapı çerçevesine monte ediyorsanız dübel kullanmanıza gerek yoktur.



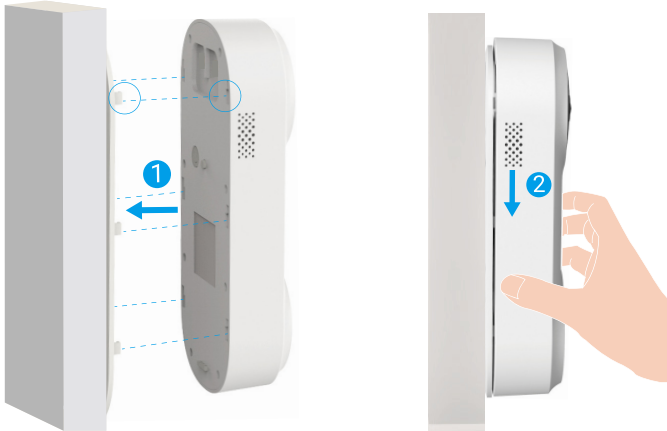
3. Köpük etiketini montaj plakasına yapıştırın ve ardından aşağıdaki şekilde gösterildiği gibi montaj plakasını duvara sabitlemek için vidaları (KA3x16) kullanın. (Lütfen önce üstteki iki vidayı sabitleyin.)



1 Eğimli montaj plakası ile görüş alanını ayarlayabilirsiniz.

5. Kapı zilini takın.

Kapı zilini montaj plakasına monte edin.



Bakım

1. Sökme

1. EZVIZ uygulamasında **Kurcalama Bildirimini** kapatın.
2. Kapı zilinin altındaki deliği basılı tutmak için verilen iğneyi kullanın, bu arada kapı zilini yukarıya doğru itin ve ardından çıkarın.



2. Şarj Etme

Kapı zilini güç adaptörü ile elektrik prizine bağlayın.



- Şarj sırasında, kapı zili otomatik olarak açılır.
- Kapı zilini şarj etmek için 5V 2A adaptör kullanırsanız, tamamen şarj olması yaklaşık 4,5 saat sürecektir.
- Kapı zili dış mekanda monte edilirse şarj etmek için lütfen su geçirmez güç kablosu kullanın.
- Kapı zilini şarj ederken, merceğin yıpranmasını önlemek için merceğin yukarı baktığından emin olun.

Ek (İsteğe Bağlı)

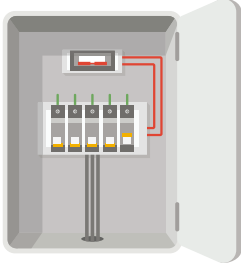
Mevcut kapı zilini EZVIZ kapı zili ile değiştirin

Mevcut bir kapı zili sisteminiz varsa veya mekanik veya elektronik bir zil sesi ünitesi monte etmişseniz mevcut kapı zilini EZVIZ kapı zili ile değiştirebilirsiniz.

- Lütfen öncelikle mevcut kapı zilinin çalıştığından emin olmak için zile basın.
- Kapı zilinin montaj konumunu belirleyin ve duvar üzerindeki mevcut delikleri yeniden kullanıp kullanamayacağınızı belirleyin.

- Çıkışı **16 ila 24** volta getirmek için yeni bir transformatör takmanızı öneririz.
 - Zil sesi ünitesi ya da trafo kurulum ayrıntıları için lütfen zil sesi ünitenizin veya trafonuzun Hızlı Başlangıç Kılavuzuna bakın.

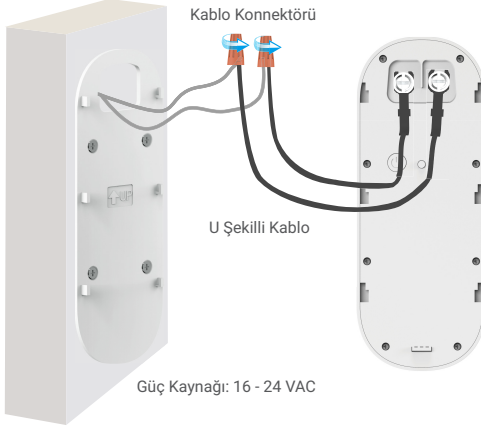
1.Şalterden elektriği kapatın



- 1 Not: Elektrik tesisatı üzerinde işlem yaparken her zaman dikkatli olun. Bunu kendiniz yapamayacağınızı düşünüyorsanız kalifiye bir teknisyene danışın.

2.Kabloları bağlayın

1. Eski kapı zilini çıkarın, mevcut kabloları çıkarın ve montaj plakasından geçirin.
2. Mevcut kapı zili kablolarını EZVIZ kapı zilinin arkasındaki bağlantı uçlarına bağlayın ardından bağlantı ucu vidalarını sıkın.



3.Kapı Zilini Takın

Kapı zilini montaj plakasına monte edin.



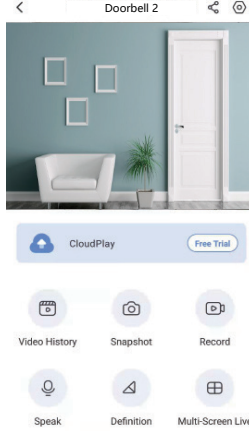
4.Şalterden elektriği geri açın

Cihazınızın Görüntülenmesi

i Sürüm güncellemesi nedeniyle uygulama arayüzü farklı olabilir. Telefonunuza yüklediğiniz uygulamanın arayüzü geçerli olacaktır.









1. Canlı Görüntü

EZVIZ uygulamasını başlattığınızda, cihaz sayfası aşağıdaki gibi gösterilir. Gerekliğinde canlı bir akış görüntüleyip dinleyebilir, anlık görüntü alabilir, video kaydedebilir ve video çözünürlüğü seçebilirsiniz.



i Daha fazla simge görmek için ekran boyunca sola ve sağa kaydırın.

Simge Açıklama

-  Paylaş. Cihazınızı istediğiniz kişiyle paylaşın.
 -  Ayarlar. Cihaz ayarlarını görüntüleyin veya değiştirin.
 -  Video Geçmişi. Kayıtları Görüntüleyin.
 -  Anlık Görüntü. Anlık görüntü alın.
 -  Kaydet. Manuel olarak kaydı başlatın/durdurun.
 -  Çoklu Canlı Ekran. Canlı görüntü penceresi düzenini seçmek için dokununuz.
 -  Konuş. Konuşma ve dinlemeyi kullanmayı başlatın.
 -  Çözünürlük. Ultra HD, Hi-Def veya Standart arasından bir video çözünürlüğü seçin.
- i** Daha fazla ayrıntı için lütfen asıl arayüze bakın.

Ayarlar

1. Kapı Zili

Ayarlar sayfasında kapı zilinın parametrelerini ayarlayabilirsiniz.

Parametreler	Açıklama
İsim	Cihazınızın adını özelleştirmek için görüntüleyin veya dokununuz.
Çalışma Modu	Burada bir cihaz çalışma modu türü seçebilirsiniz.
Akıllı Algılama	Cihazınız için farklı algılama türleri arasında seçim yapabilirsiniz.
Bildirim	Cihaz mesajını ve EZVIZ Uygulama bildirimini yönetebilirsiniz.
Ses Ayarları	Cihazınız için ilgili ses parametrelerini ayarlayabilirsiniz.
Görüntü Ayarları	Cihazınız için ilgili görüntü parametrelerini ayarlayabilirsiniz.
Işık Ayarları	Devre dışı bırakıldığında, kapı zili göstergesi kapalı olacaktır. 1 Özel Durumlar: Kapı zili şarj olurken veya kapı zili özel durumu oluştuğunda kapı zili göstergesi hala açık olacaktır.
Hoparlör Ayarları	Hoparlörünüz için ilgili parametreleri ayarlayabilirsiniz.
Pil	Pilin kalan kapasitesini buradan görebilirsiniz.
Güvenlik Ayarları	Şifreleme parolası ile videolarınızı şifreleyebilir ve gizlilik alanını kişiselleştirebilirsiniz.
Ağ Ayarları	Bağlantı durumunu görebilirsiniz.
Cihaz Bilgileri	Cihaz bilgilerini burada görebilirsiniz.
Cihazı Paylaş	Cihazı aile üyeleriniz veya misafirinizle paylaşabilirsiniz.

2. Zil Sesi Ünitesi

Ayarlar sayfasında Zil Sesi Ünitesinin parametrelerini ayarlayabilirsiniz.

Parametreler	Açıklama
İsim	Cihazınızın adını özelleştirmek için görüntüleyin veya dokununuz.
Ses Ayarları	Ses seviyesini ayarlayabilir ve kapı zili DND modunu etkinleştirebilirsiniz.
Işık Ayarları	Devre dışı bırakıldığında, cihaz göstergesi kapalı olur.
Kayıt Listesi	Bellek kartının cihaz depolama durumunu görebilirsiniz.
Ağ Ayarları	Wi-Fi adını ve bağlantı durumunu görebilirsiniz. 1 Cihazınızın Wi-Fi bağlantısını değiştirmek istiyorsanız, cihazı SIFIRLAMAK için lütfen [SIFIRLA] butonuna 5 saniye kadar basılı tutunuz.
Cihaz Bilgileri	Cihaz bilgilerini burada görebilirsiniz.
Cihazı Sil	Cihazı EZVIZ Uygulamasından silmek için dokununuz.

EZVIZ Bağlantısı

1. Amazon Alexa Kullanın

Bu talimatlar EZVIZ cihazlarınızı Amazon Alexa ile kontrol etmenizi sağlar. İşlem sırasında herhangi bir sorunla karşılaşırsanız, lütfen **Sorun Giderme** bölümüne bakın.

Başlamadan önce şunlardan emin olun:

1. EZVIZ cihazları EZVIZ uygulamasına bağlıdır.
2. EZVIZ uygulamasında, Cihaz Ayarları sayfasındaki "Video Şifreleme"yi kapatın ve "Ses"i açın.
3. Alexa özellikli bir cihaza sahipsiniz (yani Echo Spot, Echo-Show, All-new Echo-Show, Fire TV (tüm jenerasyonlar), Fire TV stick (sadece ikinci jenerasyon) veya Fire TV Edition akıllı TV'ler).
4. Amazon Alexa uygulaması akıllı cihazınıza zaten yüklü ve bir hesap oluşturduunuz.

Amazon Alexa ile EZVIZ cihazlarını kontrol etmek için:

1. Alexa uygulamasını açın ve menüden "Beceri ve Oyunlar"ı seçin.
2. Beceri ve Oyunlar ekranında, "EZVIZ" kelimesini aratınca "EZVIZ" becerilerine ulaşacaksınız.
3. EZVIZ cihazınızın becerisini seçin, ardından KULLANIMI ETKİNLEŞTİR seçeneğine dokununuz.
4. EZVIZ kullanıcı adınızı ve parolanızı girip Oturum aç'a dokununuz.
5. Alexa'nın EZVIZ hesabınıza erişmesine izin vermek için İzin Ver düğmesine dokununuz. Böylece Alexa EZVIZ cihazlarınızı kontrol edebilir.
6. "EZVIZ başarıyla bağlandı" mesajını göreceksiniz, ardından Alexa'nın tüm EZVIZ cihazlarınızı keşfetmesine izin vermek için CİHAZLARI KEŞFET'e dokununuz.
7. Alexa uygulama menüsüne geri dönün. "Cihazlar"ı seçin ve cihazların altında tüm EZVIZ cihazlarınızı görüntüleyin.

Sesli Komut

Alexa uygulamasındaki veya Alexa Sesli Kontrol işlevindeki "Akıllı Ev" menüsünden yeni bir akıllı cihazı keşfedin. Cihaz bulunduğunda, sesinizle kontrol edebilirsiniz. Alexa'ya basit komutlar söyleyin.

- Örneğin, cihazınızın adı: "xxxx kamerayı göster", EZVIZ uygulamasında değiştirilebilir. Cihazın adını her değiştirdiğinizde, adı güncellemek için cihazı tekrar keşfetmeniz gerekir.

Sorun Giderme

Alexa cihazımı bulamazsa ne yapmalıyım?

İnternet bağlantısı sorunları olup olmadığını kontrol edin.

Akıllı cihazı yeniden başlatmayı ve Alexa'da cihazı yeniden bulmayı deneyin.

Cihazın durumu neden Alexa'da "Çevrim Dışı" gösteriyor?

Kablosuz bağlantınız kesilmiş olabilir. Akıllı cihazı yeniden başlatın ve Alexa'da yeniden bulun.

Yönlendiricinizde internet erişimi olmayabilir. Yönlendiricinizin internete bağlı olup olmadığını kontrol edin ve tekrar deneyin.

- Amazon Alexa'nın kullanımını destekleyen ülkeler hakkında daha ayrıntılı bilgi için resmi web sitesine bakın.

2. Google Asistan'ı Kullanın

Google Asistan sayesinde Google Asistan sesli komutlarını söyleyerek EZVIZ cihazınızı etkinleştirebilir ve canlı izleyebilirsiniz.

Aşağıdaki cihazlar ve uygulamalar gereklidir:

1. İşlevsel bir EZVIZ uygulaması.
2. EZVIZ uygulamasında, Cihaz Ayarları sayfasındaki "Video Şifreleme"yi kapatın ve "Ses"i açın.
3. Bağlı ve işlevsel Chromecast'e sahip bir TV.
4. Telefonunuzda Google Asistan uygulaması.

Başlarken aşağıdaki adımları izleyin:

1. EZVIZ cihazını kurun ve uygulamada düzgün çalıştığından emin olun.
2. Google Home uygulamasını App Store'dan veya Google Play Store™ dan indirin ve Google hesabınızda oturum açın.
3. Myhome ekranında, sol üst köşedeki "+" işaretine dokunun ve Kurulum arayüzüne gitmek için menü listesinden "Set up device" (Cihazı Kur)'u seçin.
4. **"Google ile çalıştır"**a dokunun ve "EZVIZ" özelliklerini bulmak için "EZVIZ" kelimesini aratın.
5. EZVIZ kullanıcı adınızı ve parolanızı girip **Oturum aç'a** dokunun.
6. Google'un EZVIZ hesabınıza erişmesine izin vermek için **İzin Ver** düğmesine dokunun. Böylece Google EZVIZ cihazlarınızı kontrol edebilir.
7. **"Uygulamaya dön"**e dokunun.
8. İzin verme işlemini tamamlamak için yukarıdaki adımları izleyin. Senkronizasyon tamamlandığında, EZVIZ servisi hizmet listenizde listelenir. EZVIZ hesabınız altında uyumlu cihazların listesini görmek için EZVIZ hizmeti simgesine dokunun.
9. Şimdi bazı komutları deneyin. Sistemi kurarken oluşturduğunuz kamera adını kullanın.

Kullanıcılar cihazları bireysel veya grup olarak yönetebilir. Odaya cihazları eklemek, kullanıcıların komut kullanarak aynı anda bir grup cihazı kontrol etmelerini sağlar.

Daha fazla bilgi için şu bağlantıya bakın:

<https://support.google.com/googlehome/answer/7029485?co=GENIE.Platform%3DAndroid&hl=en>

 Cihaz hakkında ek bilgi için lütfen www.ezviz.com adresine bakın.

Video Ürünlerinin Kullanılması ile İlgili Girişimler

EZVIZ ürünlerini tercih ettiğiniz için teşekkür ederiz.

Teknoloji, hayatımızın her alanını etkiler. Bir yüksek teknoloji şirketi olarak teknolojinin iş verimliliğini ve yaşam kalitesini artırmadaki rolünün giderek daha fazla bilincine varıyoruz. Ancak uygun olmayan şekilde kullanıldığında yol açabileceği zararın da farkındayız. Örneğin video ürünleri, gerçek, eksiksiz ve net görüntüler kaydedebiliyor. Bu, geriye dönük olarak yüksek bir değer sağlar ve doğruları gerçek zamanlı olarak korur. Bununla birlikte, video verilerinin uygunsuz dağıtımı, kullanımı ve/veya işlenmesi meydana gelirse, üçüncü bir tarafın yasal hak ve menfaatlerinin ihlal edilmesiyle de sonuçlanabilir. "İyilik için Teknoloji" felsefesini benimseyen EZVIZ, hep birlikte daha iyi bir toplum yaratmak amacıyla, video teknolojisi ve video ürünlerinin her bir son kullanıcılarından yürürlükteki tüm yasa ve yönetmeliklerin yanı sıra etik geleneklere uymasını talep eder.

Lütfen aşağıdaki girişimleri dikkatlice okuyun:

1. Herkes, makul bir gizlilik beklentisine sahiptir ve video ürünlerinin kurulması, bu makul beklentiyle uyumsuzluk içinde olmamalıdır. Dolayısıyla, halka açık alanlara video ürünleri kurarken makul ve etkili bir şekilde bir uyarı bildirimini verilmeli ve izleme menzili belirtilmelidir. Halka açık olmayan alanlarda video ürünleri kurarken ilgili üçüncü tarafın hak ve çıkarları dikkate alınacak ve yalnızca bunlarla sınırlı olmamak üzere, paydaşların izni alındıktan sonra video ürünleri kurulacak ve son derece görünmez olan video ürünleri kurulmayacaktır.

2. Video ürünlerinin amacı, belirli bir zaman ve mekan dahilindeki gerçek etkinlikleri belirli koşullarda kaydetmektir. Dolayısıyla her kullanıcı, üçüncü bir tarafın tasvirlerini, gizliliğini veya diğer meşru haklarını ihlal etmemek için önce söz konusu kapsamdaki kendi haklarını makul şekilde tanımlayacaktır.

3. Video ürünlerinin kullanımını sırasında gerçek sahnelerden türetilen video görüntüsü verileri oluşturulmaya devam edecektir. Buna büyük miktarda biyolojik veri (yüz görüntüleri gibi) dahil olup, veriler sonrasında daha fazla uygulanabilecek veya yeniden işlenebilecektir. Video ürünleri, yalnızca çektikleri görüntülere dayanarak verilerin nasıl kullanılacağı konusunda "iyi" ile "kötü"yü kendi başlarına ayırt edemez. Veri kullanımının sonucu, veri denetleyicilerinin yöntemine ve kullanım amacına bağlıdır. Dolayısıyla veri denetleyicileri, yalnızca yürürlükteki yasa, yönetmelik ve diğer kural gerekliliklerine uymakla kalmayacak, aynı zamanda uluslararası normlara, toplum ahlakına, iyi değerlere, yaygın uygulamalara ve diğer zorunlu olmayan gerekliliklerin yanı sıra kişisel gizlilik, tasvir ve diğer hak ve çıkarlara saygı gösterecektir.

4. Video ürünleri tarafından sürekli olarak oluşturulan video verileri işlenirken çeşitli paydaşların hakları, değerleri ve diğer talepleri her zaman dikkate alınacaktır. Bu anlamda ürün ve veri güvenliği son derece önemlidir. Dolayısıyla her bir son kullanıcı ve veri denetleyici, veri güvenliğini sağlamak ve veri sızıntısı, uygunsuz ifşa ve uygunsuz kullanımı önlemek için erişim kontrolünün kurulması, video ürünlerinin bağlı olduğu uygun bir ağ ortamının seçilmesi (internet veya intranet), ağ güvenliğinin oluşturulması ve sürekli olarak optimize edilmesini de içeren ancak bunlarla sınırlı olmayan tüm gerekli ve makul önlemleri alacaktır.

5. Video ürünleri, dünya çapında toplumsal güvenliğin artırılmasına büyük katkı sağlamıştır. Biz, bu ürünlerin toplumsal yaşamın diğer yönlerinde de aktif bir rol oynayacağına inanıyoruz. Video ürünlerinin insan haklarını ihlal edecek veya suça yol faaliyetlerine açacak şekilde herhangi bir şekilde suistimal edilmesi, teknolojik inovasyonun ve ürün geliştirmenin ilk amacına aykırıdır. Dolayısıyla her kullanıcı, her ürünün uygun, makul ve iyi niyetli bir şekilde kullanılmasını sağlamak için ilgili ürün uygulamasının bir değerlendirme ve takip etme mekanizmasını oluşturacaktır.